

聖公會蔡功譜中學

中四通識教育科

預習資料一

(供3/2至1/3日停課期間使用)

前言：

- 中四同學已在第一個學期的通識課瞭解了香港在經濟及政治方面的生活素質情況，而我們則會於第二個學期開講社會方面的生活素質。
- 現在香港正面新型冠狀病毒的抗疫工作，當中有關的公共衛生問題與生活素質息息相關，所以我們會把教學焦點放在公共衛生上，從中窺探香港在社會方面的生活素質狀況。

課題1 公共衛生初探

1.1 概述公共衛生

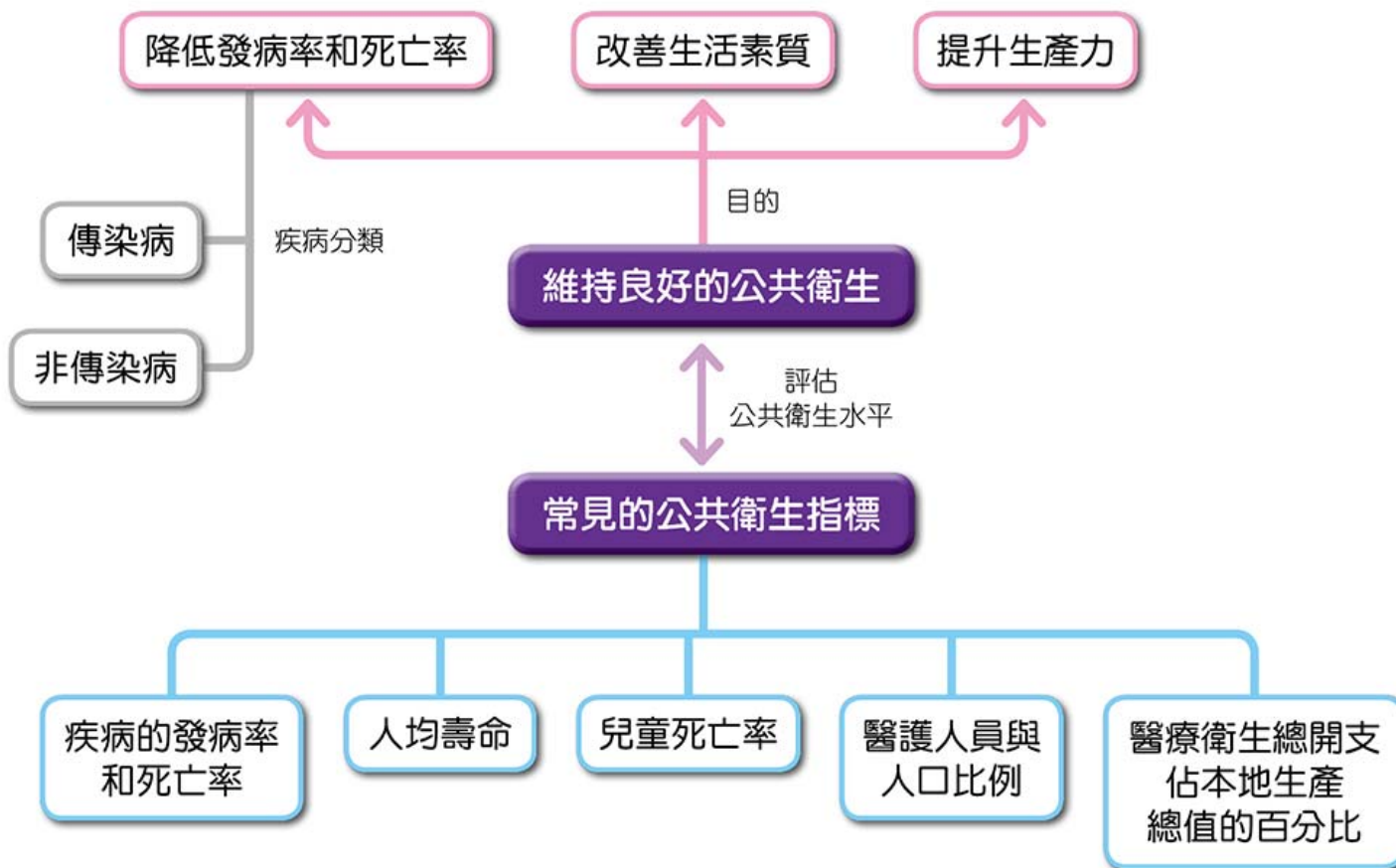
1.2 重大疫症如何影響公共衛生的發展？



1.1

概述公共衛生

概念速覽





1.1 概述公共衛生

- 社會發展令人愈來愈重視公共衛生。

1. 為甚麼要重視公共衛生？

- 降低發病率和死亡率

- 良好的公共衛生環境能減低人們患病的機會、提高人們的衛生意識，更注重個人健康。

- 改善生活素質

- 監察食物安全、提供理想的居住環境、良好的供水及污水處理系統等公共衛生政策同樣可改善生活素質。

1. 為甚麼要重視公共衛生？

■ 提升生產力

- 人口的病發率低，治療疾病的醫療開支自會減少，勞動人口因患病而缺勤的日數亦會下降。



圖 1.1 妥善的排污系統可減少生活廢水帶來的環境問題，有助保持環境衛生。

2. 公共衛生概念的發展

■ 公共衛生概念

- 完善公共衛生基建，例如供水系統、污水處理系統等。
- 政府制訂各項公共衛生政策，例如提供健康教育、關注環境衛生、着重傳染病控制、完善醫療系統和社區發展、展開與公共衛生相關的研究工作等。

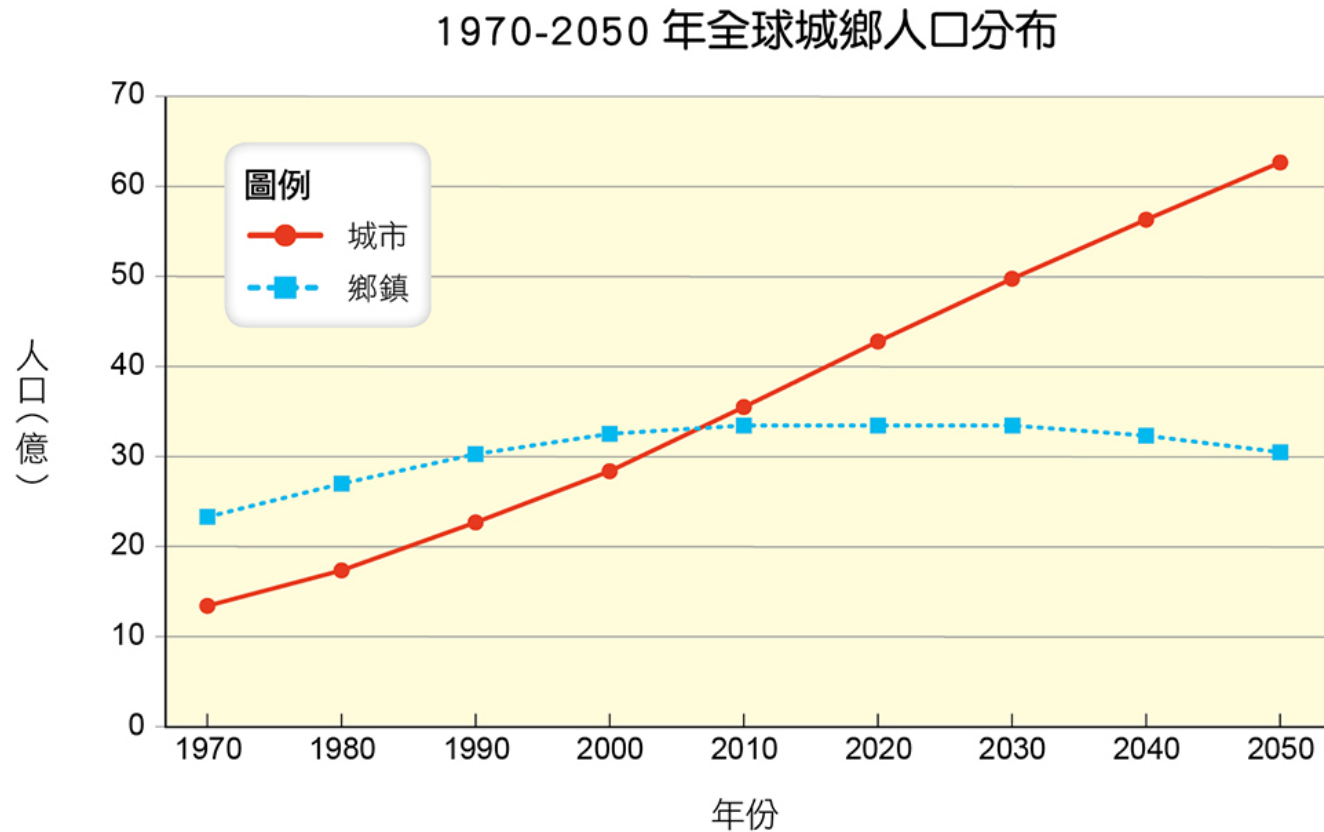
2. 公共衛生概念的發展

■ 公共衛生管理概念

城市的現象	引發的公共衛生問題
人口交流頻繁、擠迫的環境	• 成為傳染病的溫床
豐富和舒適的生活	• 使人養成不良的生活習慣，例如暴飲暴食、缺乏運動等，增加患上如心血管疾病等慢性病的風險
工業活動和交通運輸系統製造大量廢料和污染物	• 導致各種環境污染問題，影響人類健康

2. 公共衛生概念的發展

■ 公共衛生管理概念



◆ 資料來源：聯合國(2014)

圖 1.2 未來全球大部分人口都會集中在城市生活。預計在2050年，城市人口逾60億，農村人口則約為30億。

2. 公共衛生概念的發展

■ 公共衛生管理概念

- 城市的公共衛生問題嚴重，社會必須制定完善的公共衛生政策，以加強管理。



圖 1.3 貧民窟人口密集、環境擠迫，加上缺乏衛生設施，容易爆發疫症。



圖 1.4 汽車廢氣是城市空氣污染的主要源頭，人們長期吸入廢氣會較易患上呼吸道疾病和心臟病。

3. 與公共衛生相關的概念

A. 傳染病

- 傳染病是由病原體引發，並且會蔓延的疾病，它能感染單一或多種生物，部分傳染病更可作跨物種傳播。自19世紀末歐洲科學家提出病菌論後，醫療界便以此為基礎，發展各樣療法和藥物，以防控傳染病。



圖 1.6 處理傷口應小心，以免被病原體入侵。

3. 與公共衛生相關的概念

■ 病原體、宿主和環境間的關係

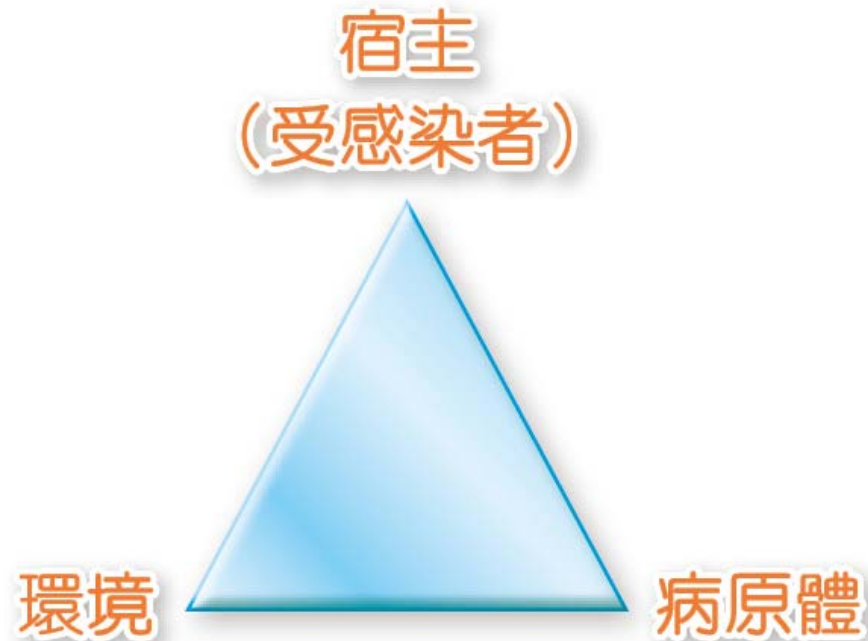


圖 1.5 傳染病三角顯示引發傳染病的三大元素。

3. 與公共衛生相關的概念

- 參考「傳染病三角」，防控傳染病應跟從以下準則：
 - 避免接觸病原體：不接觸病原體，傳染病則無法傳播。
 - 保持環境衛生：環境清潔衛生，病原體根本難以生存和傳播。
 - 保持宿主身體健康：良好的免疫系統能殺滅病原體，因此應保持宿主身體健康，以抵抗入侵的病原體。

3. 與公共衛生相關的概念



圖 1.7 白紋伊蚊可傳播登革熱，而三帶喙庫蚊則可傳播日本腦炎，保持環境衛生有助防止疾病傳播。

3. 與公共衛生相關的概念

B. 非傳染病

- 非傳染病不會蔓延。隨着社會和醫療科技的發展，非傳染病取代傳染病，成為經濟較富裕地區的公共衛生新挑戰。
- 慢性病可由患者的個人因素和環境因素所引起。

3. 與公共衛生相關的概念

- 部分與不良生活模式有關的慢性病稱為「生活模式病」，只要患者改善生活習慣，大都能控制病情。
- 以往生活模式病多在較富裕的已發展國家流行，但現時在發展中國家的影響亦愈趨嚴重。



圖 1.8 世衛指吸煙導致每年700多萬人死亡

4. 常見的公共衛生指標

- 客觀的數據能協助我們了解社會的公共衛生情況。透過評估和比較各類公共衛生的指標，可更了解疾病趨勢和公共衛生系統問題，繼而對症下藥，推行改善措施，以提高公共衛生水平。
- 常見的指標包括疾病的發病率和死亡率、人均壽命、兒童死亡率、醫護人員與人口比例、醫療衛生總開支佔本地生產總值的百分比等。

圖1.9 香港是人均壽命最長的地區之一。



4. 常見的公共衛生指標

A. 疾病的發病率和死亡率

- 從疾病的發病率和死亡率，可以知道影響人們健康的主要疾病，從而推斷疾病趨勢，再按此制訂相應政策，改善公共衛生。
- 分析數據時，可一併考慮當地的社會因素，例如年齡、性別或收入等與發病率和死亡率的關係，以更準確了解當地的公共衛生問題。

4. 常見的公共衛生指標

B. 人均壽命

- 人均壽命即人們的平均存活時間。經濟發展程度和公共衛生水平差異令各國的人均壽命各有不同。人均壽命延長或會改變人口結構，影響疾病趨勢和醫療服務的需求。



圖 1.11 根據世衛2015年的統計，非洲國家塞拉利昂的人均壽命只有50歲，是全球人均壽命最低的國家。

4. 常見的公共衛生指標

B. 人均壽命

2016 年人均壽命最高和最低的國家 (按性別分類)

排名	男		女	
	國家	人均壽命	國家	人均壽命
1	瑞士	81.2	日本	87.1
2	日本	81.1	西班牙	85.7
3	澳洲	81.0	法國	85.7
4	加拿大	80.9	南韓	85.6
5	冰島	80.9	瑞士	85.2
⋮				
179	科特迪瓦	53.6	科特迪瓦	55.7
180	乍得	53.1	乍得	55.4
181	塞拉利昂	52.5	萊索托	54.6
182	中非共和國	51.7	中非共和國	54.4
183	萊索托	51.0	塞拉利昂	53.8

◆資料來源：世界衛生組織 (2016)
圖 1.10 已發展國家的人均壽命高於發展中國家，而女性的人均壽命也較男性為高。

4. 常見的公共衛生指標 (課文頁數：P.9-13)

B. 兒童死亡率

- 兒童死亡率是每千名五歲以下兒童的死亡人數。此指標不僅用於評估兒童健康，亦常用以評估環境衛生、傳染病流行情況、整體的母嬰營養狀況、母嬰免疫接種計劃的成效等範疇的表現。

4. 常見的公共衛生指標

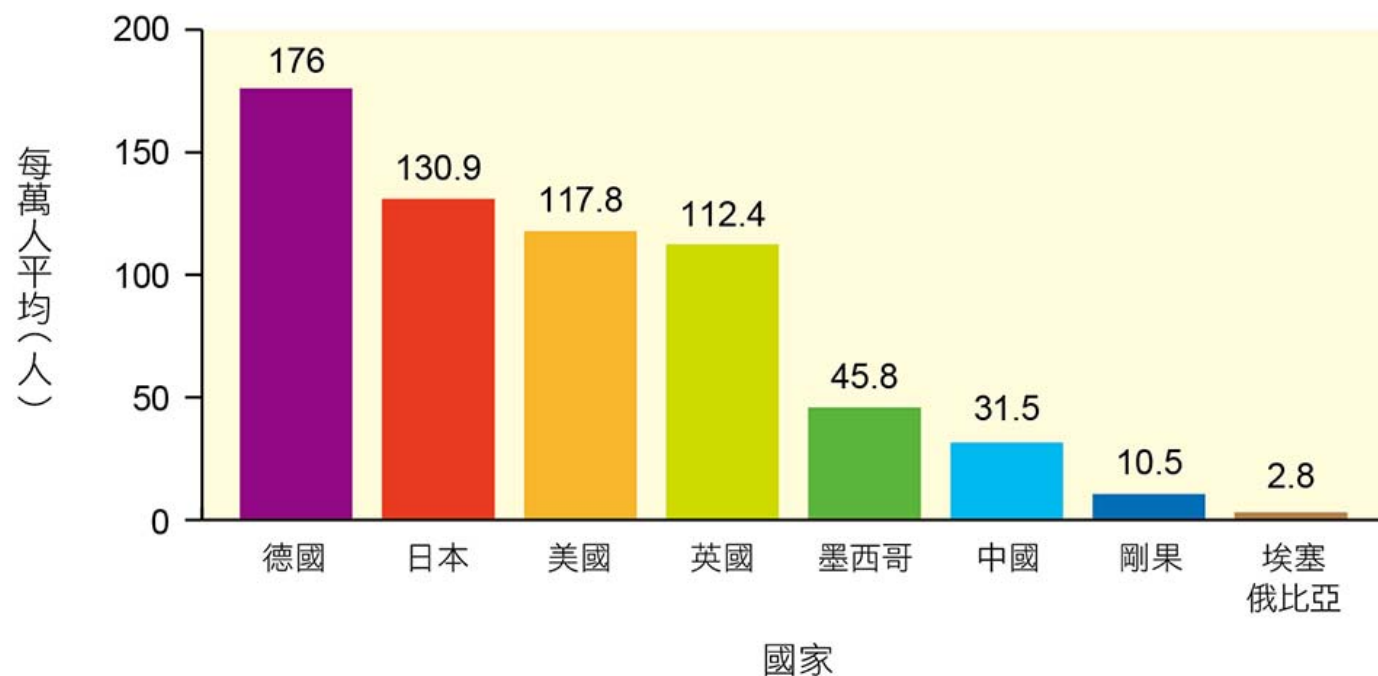
D. 醫護人員與人口比例

- 醫護人員與人口比例指人口可平均分配到的醫護人員的人數，指標的數值愈高，當地醫療系統提供服務的能力亦愈好。

4. 常見的公共衛生指標

D. 醫護人員與人口比例

各國醫護人員與人口比例(2015年)



◆資料來源：世界衛生組織(2017)

圖 1.12 經濟條件較差的國家普遍缺乏醫生和護士，遇上天災或傳染病大爆發時，醫療系統便缺乏應變能力。

4. 常見的公共衛生指標

E. 醫療衛生總開支佔本地生產總值的百分比

- 「醫療衛生總開支佔本地生產總值的百分比」是指公私營醫療系統的支出總和與本地生產總值的比例，數值愈高，即投放於醫療系統的資金愈多。由於國家之間的經濟發展有差異，因此，即使兩國的百分比數值相近，但假如本地生產總值差距很大，實際的醫療衛生支出也可以有很大的差距。

4. 常見的公共衛生指標

E. 醫療衛生總開支佔本地生產總值的百分比

公、私營醫療系統總支出佔本地生產總值百分比(2014年)

地區	佔本地生產總值的百分比(%)		
	公營醫療	私營醫療	總支出
東亞與太平洋地區	4.6	2.3	6.9
歐盟	7.8	2.2	10.0
北美	8.2	8.3	16.5
拉丁美洲與加勒比海地區	3.8	3.5	7.3
中東與北非地區	3.2	2.4	5.6
撒哈拉以南非洲地區	2.3	3.2	5.5

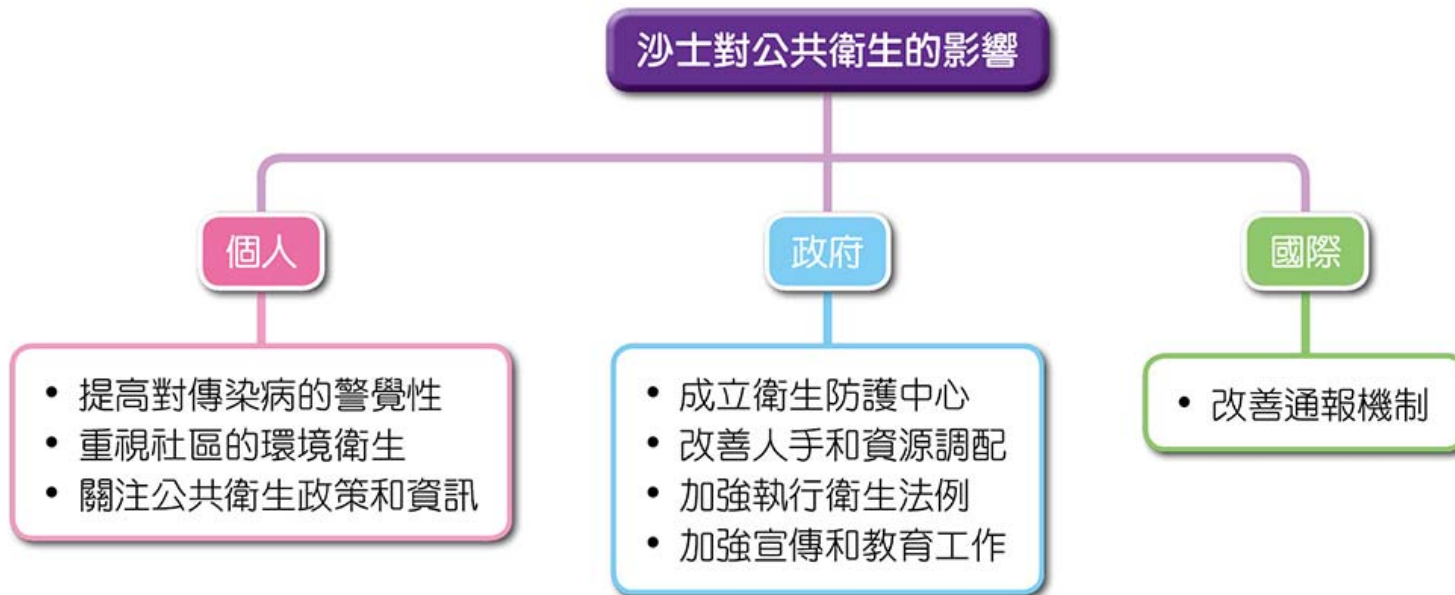
◆資料來源：世界銀行(2016)

圖 1.13 從數據可見歐美地區投放在醫療系統的資源較多，而當地的醫療服務水平也較高。

1.2

重大疫症如何影響公共衛生的發展？

概念速覽



1.2

重大疫症如何影響公共衛生的發展？

- 人類歷史上的重大疫症雖然帶來嚴重的人命損失，但也改變了人類對疾病和公共衛生的理解，提高人們對傳染病的警覺。
- 嚴重急性呼吸道系統綜合症（沙士，SARS）對香港以至全球的影響深遠，港人的公共衛生和公德心水平、港府的公共衛生政策和資源調配、國際間的公共衛生協作等均有所改變。

A. 個人方面

- 沙士過後，社會各界的公共衛生意識提高，明白必須保持個人和環境衛生，才能防範傳染病。自此，市民的衛生習慣明顯改善，又重視個人健康，時刻對傳染病保持警惕。

A. 個人方面

- 沙士提升大眾的公德心。切身的抗疫經驗令市民進一步了解個人權責，認同個人有責任保持環境衛生，令市面的環境衛生大有改善



圖 1.14 (左)沙士後，市民大多自覺使用公筷，以免傳播疾病。
(右)不少公共場所添置消毒設施供市民使用。

A. 個人方面

- 是次疫症後，市民明白個人和大眾傳媒在監察政府公共衛生政策方面扮演重要角色，較以往關注公共衛生資訊和政策。

B. 政府方面

- 沙士事件令政府意識到須要設立專責機構以防控疾病，以及建立完善的防疫通報機制。
- 疫症後，政府改善人手和資源調配，以減低傳染病對香港的威脅。

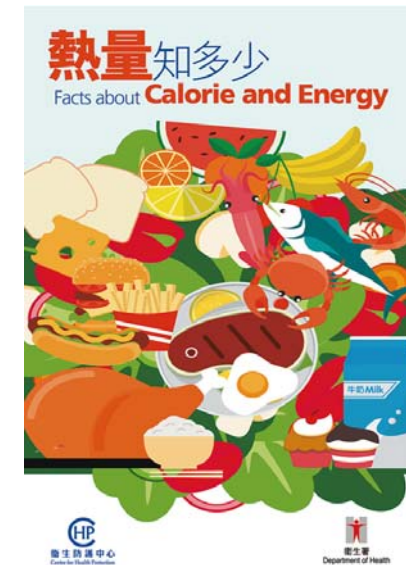


圖 1.15 沙士期間，港府在羅湖管制站裝設儀器，檢查往來中港兩地旅客的體溫，以免病毒跨境傳播。

B. 政府方面

- 為防患未然，政府加強公共衛生教育和宣傳工作，以提高市民的公共衛生知識水平。
- 為協助市民掌握公共衛生情況，防範疾病，政府經常透過傳媒發放公共衛生資訊。

圖 1.16 政府為協助市民控制體重而製作的「熱量知多少」小冊子，列出常見食物的熱量。

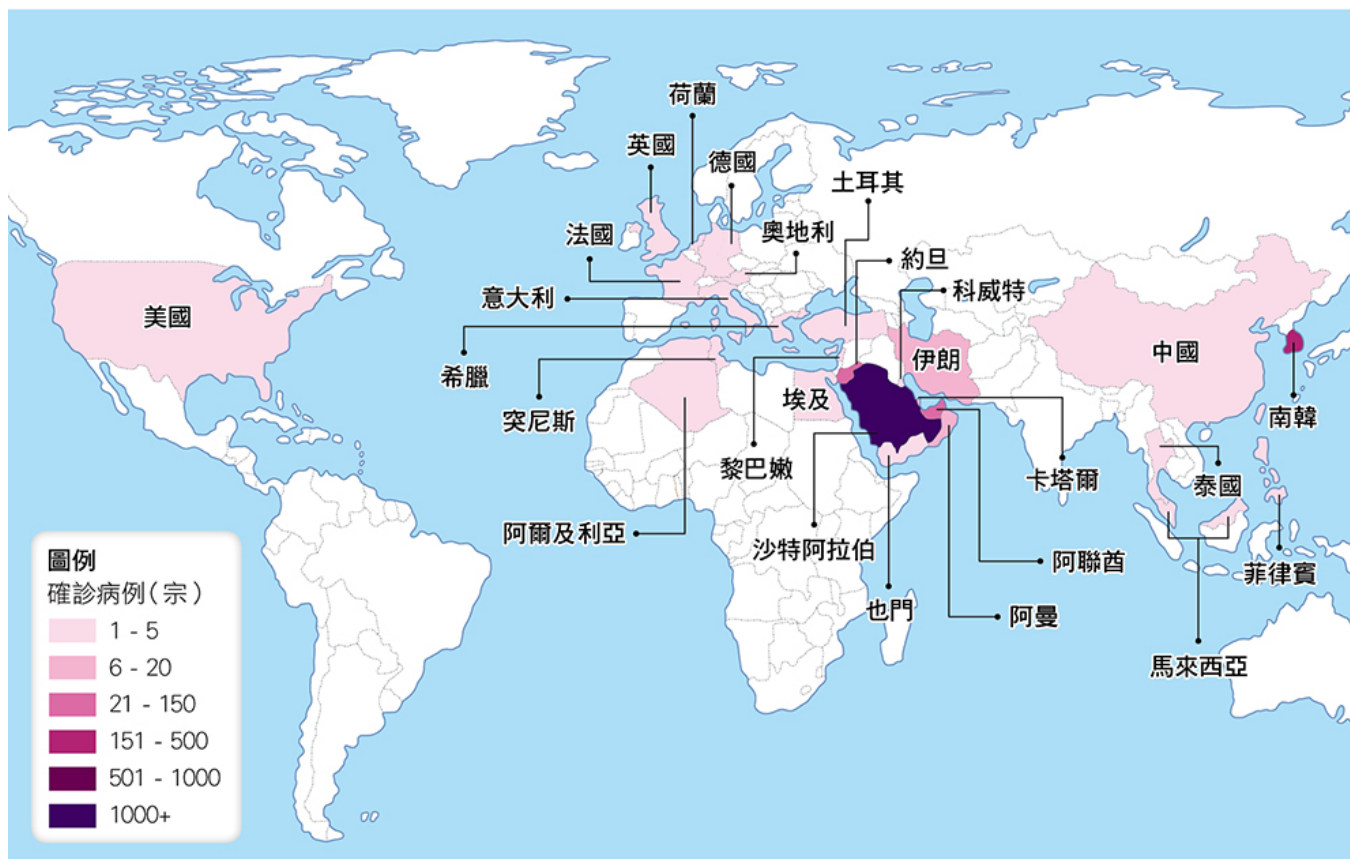


C. 國際方面

- 中國未有及時向世衛通報沙士疫情，令各國未能適時採取防範措施，加速疫情惡化。為免重蹈覆轍，沙士後，中國政府改善公共衛生通報機制，提高公共衛生資源透明度。
- 沙士事件令各國了解到全球化下，便捷的交通已把全球連成一體，任何國家爆發疫症，各國都難以獨善其身。只有迅速掌握傳染病資訊，各國才能在最短時間內實施防疫和邊境措施，堵截疫情。

C. 國際方面

全球向世衛報告的中東呼吸系統綜合症病例 (2012-2017)



◆資料來源：世界衛生組織 (2017)

圖 1.17 世衛要求各成員國通報與中東呼吸系統綜合症相關的病例，讓全球掌握疫情的最新資訊，以制定防疫策略。